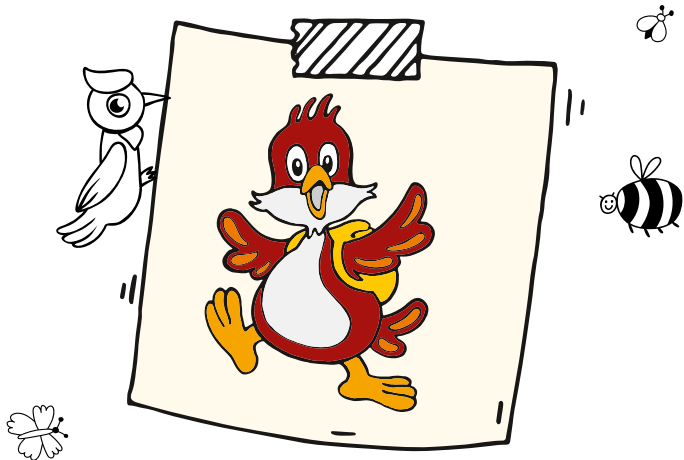




# Kinderpfade

*Für kleine und große Entdecker*

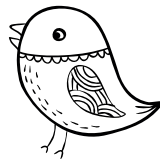




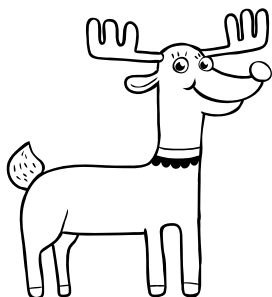
## Hallo Kinder,

ich bin Kucky - das Maskottchen aus dem Hochschwarzwald.







Ich kümmere mich um einen unvergesslichen und erlebnisreichen Urlaub für kleine und große Entdecker. Und jetzt schaut nach, denn hier haben wir tolle Kinderpfade für euch!



## Euer Kucky

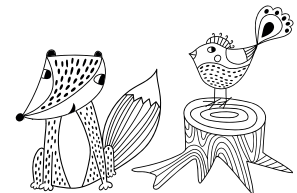


### Zeichenerklärung

-  ..... Schwierigkeit des Weges
-  ..... Streckenlänge
-  ..... Gehzeit
-  ..... Kinderwagentauglichkeit mit Sportbuggy
-  ..... öffentliche Toiletten
-  ..... Parkplätze

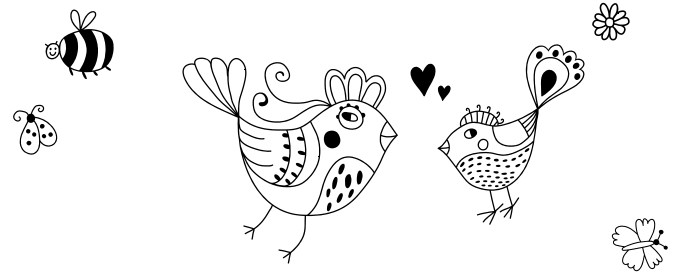
## Inhalt

<b>Wichtelpfad Feldberg</b> .....	04
<b>Schlühüwanapfad Grafenhausen</b> .....	08
<b>Wildtierpfad Häusern</b> .....	12
<b>Naturerlebnispfad Hinterzarten</b> .....	16
Waldregeln .....	21
<b>Kuckys Vogelwelt Lenzkirch</b> .....	22
<b>Kuhle(h)rfpfad Lenzkirch</b> .....	26
<b>Ameisenpfad Röttenbach</b> .....	30
<b>Spürnasenpfad Todtmoos</b> .....	34
<b>Zauberweg am Hasenhorn</b> .....	38
<b>Wald- und Sinnespfad Horneradsch</b> .....	42
<b>Barfußpfad Muggenbrunn</b> .....	46
<b>Mugg's Erlebnis-Rundweg Todtnau</b> .....	48
<b>Gäg-Wäg (Witzeweg) Titisee</b> .....	52
<b>Naturerlebnispfad Schonach</b> .....	56
Familienfreundliche Gastgeber .....	60
Verleihliste Tourist-Informationen .....	62
Impressum .....	63



# Der Wichtelpfad im Auerhahnwald

Naturerlebnispfad im Naturschutzgebiet



## Tour

Erkundet mit Ferdinand, dem Wichtel-Postboten, den Wichtelpfad und hilft ihm Anton Auerhahn zu finden. Ferdinand und seine Freunde freuen sich schon mit euch auf dem Wichtelspielplatz zu toben.

## Info

- .... leicht
- .... 1,8 km
- .... 2 h
- .... nein
- .... im Haus der Natur
- .... im Parkhaus Feldberg

## Start

**Startpunkt**  
Café Waldvogel  
Köpfleweg  
79868 Feldberg

**Anfahrt ÖPNV:**  
Bahn nach Titisee,  
Bus 7300, Ausstieg  
Feldberger Hof,  
5 Minuten Gehzeit bis  
zum Start

## Der Pfad im Überblick:

In einem verwunschenen Wäldchen hoch oben auf dem Feldberg lebt Velt, der Feldbergwichtel, mit seinen Freunden Wuchtig, dem Wirt vom Wirtshaus „Zur süßen Heidelbeere“, Violeta Waldfee und Hypogymnus Flechtel von der Waldapotheke.

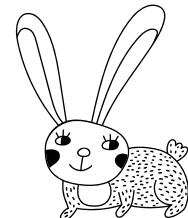
Eines Tages bringt Ferdinand, der Postbote der Wichtelpost, einen Brief für Anton Auerhahn. Aber er kann den großen Vogel nirgendwo finden. Deshalb bittet Ferdinand den Feldbergwichtel Velt und seine Freunde um Hilfe. Velt begleitet ihn bei der Suche.

Hier könnt ihr entdecken, ob sie Anton gefunden haben und was in dem Brief geschrieben steht. Am wunderschönen Waldspielplatz, gegen Ende des 1,8 km langen Pfades, wisst ihr, was Auerhühner zum Leben benötigen, warum sie außer ihrem Futter auch Steine fressen und vieles mehr!

Schaut, was man alles im Wichtelwald entdecken kann. Ihr könnt Velt und Ferdinand dabei helfen, Anton Auerhahn zu finden.

## Kuckys Tipp

... erlebt eine virtuelle Ballonfahrt und den „Talking Ranger“ im Haus der Natur. Wer außerdem noch Lust zum Toben hat, kann sich im Kletterwald oder in der Fundorena vergnügen.



## Hallo Kinder,

herzlich willkommen auf dem Wichtelpfad im Auerhahnwald.

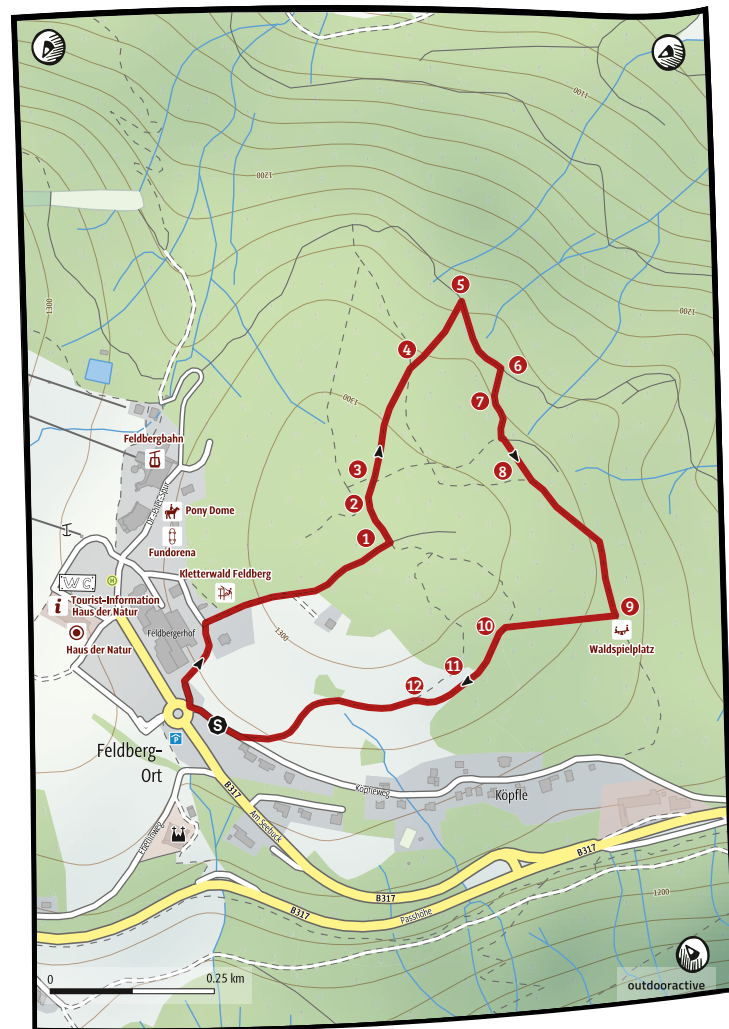
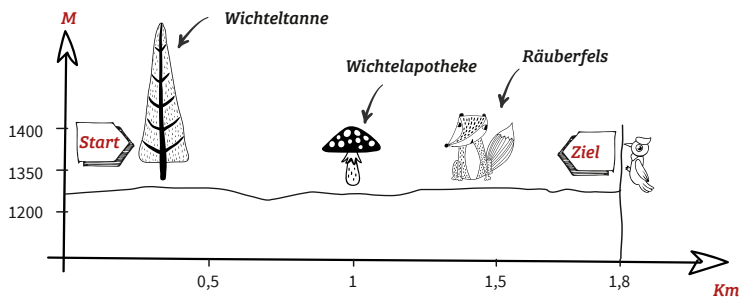
Wir sind Ferdinand und Velt. Wir sind kleine Feldbergwichtel und leben im Auerhahnwald. Wir brauchen eure Hilfe, um Anton Auerhahn zu finden. Bitte achtet darauf, dass ihr auf dem Pfad bleibt und eure Abfälle wieder mitnehmt. Nur mit eurer Unterstützung können wir den Waldbewohnern ihre Ruhe und ein sauberes zu Hause gewährleisten.

Nun kommt mit und helft uns Anton zu finden!



### Stationen

- |                               |                   |
|-------------------------------|-------------------|
| 1 Wichteltanne                | 7 Violeta Waldfee |
| 2 Schlummerfichte             | 8 Beerenbühl      |
| 3 Zur süßen Heidelbeere       | 9 Räuberfels      |
| 4 Dietwald<br>Dreizehenspecht | 10 Fridolin Fuchs |
| 5 Waldophon                   | 11 Balz           |
| 6 Wichtelapotheke             | 12 Felsendobel    |







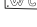

# Schlühwanapark

Schlüchtsee – Hüsli – Wald – Naturpark

## Tour

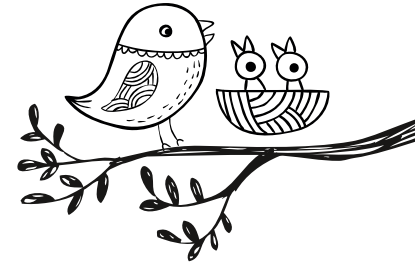
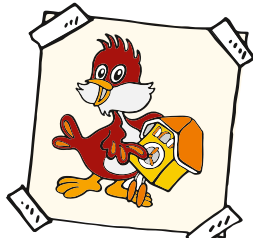
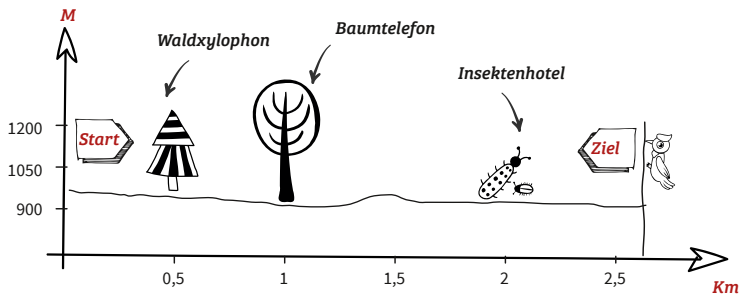
Kucky, ein kleiner Kuckuck, und sein Freund das Eichhörnchen zeigen euch den Schlühwana-Erlebnispfad von einer ganz interessanten Seite und erklären euch Schritt für Schritt die zu entdeckenden Stationen.

## Info

-  .... leicht
-  .... 2,6 km (um den See + 2 km)
-  .... 1-2 h
-  .... ja
-  .... in der Tourist-Information Grafenhausen-Rothaus, Schlüchtsee Kiosk (im Sommer)
-  .... bei der Tourist-Information Grafenhausen-Rothaus

## Start

- Startpunkt**
- Tourist-Information
- Am Hüsli 1a
- 79865 Grafenhausen-Rothaus
- Anfahrt ÖPNV:**
- Bahn nach Schluchsee, Bus 7342
- Richtung Waldshut, Ausstieg Rothaus,
- 5 Minuten Gehzeit bis zum Start



## Der Pfad im Überblick:

Begrüßt werdet ihr von einer furchterregenden Schlange und ulkigen Gnomen. Gleich dahinter könnt ihr auch schon die erste Station, den „Barfußpfad“, erkunden sowie anschließend auf dem Waldxylophon außergewöhnliche Klänge durch den Wald schicken.

Ein paar Schritte weiter könnt ihr eure Weitsprung-Fähigkeiten mit Tieren vergleichen. Nach diesem anstrengenden Kräftemessen folgt das Baumtelefon. Hör mal rein, wer am anderen Ende der Leitung ist. Wie ihr merkt, gelangen wir immer weiter in den Wald hinein. Mit viel Ruhe und Geduld könnt ihr unterwegs vielleicht tierische Waldbewohner beobachten.

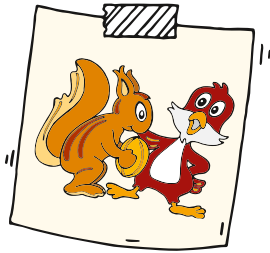
Die Entdeckungsrunde kann um den Schlüchtsee erweitert werden, dort findet ihr dann die Station „Wasser“, welche zu einem spritzigen Vergnügen führt. Im Anschluss führt euch der Weg zu einem tierischen Hotel, welche Insekten wohnen denn dort?

Ganz am Ende gelangt ihr an den Ort der Stille, dort dürft ihr den Tierstimmen lauschen, bevor ihr wieder am Ausgangspunkt ankommt.

## Kuckys Tipp

... und wenn du im Sommer auf dem Erlebnispfad unterwegs bist, kannst du dich im Schlüchtsee abkühlen und dort am Kiosk oder bei der Tourist-Information ein Eis genießen. Auch das Schwarzwaldhaus der Sinne ist nicht weit.





## Hallo Kinder,

herzlich willkommen im Schlühüwanapark.  
Ich bin Kucky mit meinem Freund dem Eichhörnchen.

Wir begleiten euch im Wald von Station zu Station und zeigen euch einen Teil von unserem Lebensraum. Ihr fragt euch bestimmt, was Schlühüwanapark bedeutet? Hier haben wir schon mal die erste Lösung: Schlüchtsee-Hüsli-Wald-Natur-Park.

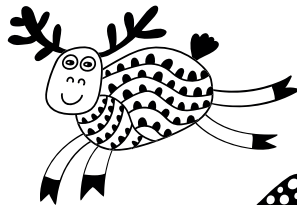
Wir hoffen, eure Neugier konnte geweckt werden und ihr begleitet uns auf dem erlebnisreichen Pfad.

## Rätsel



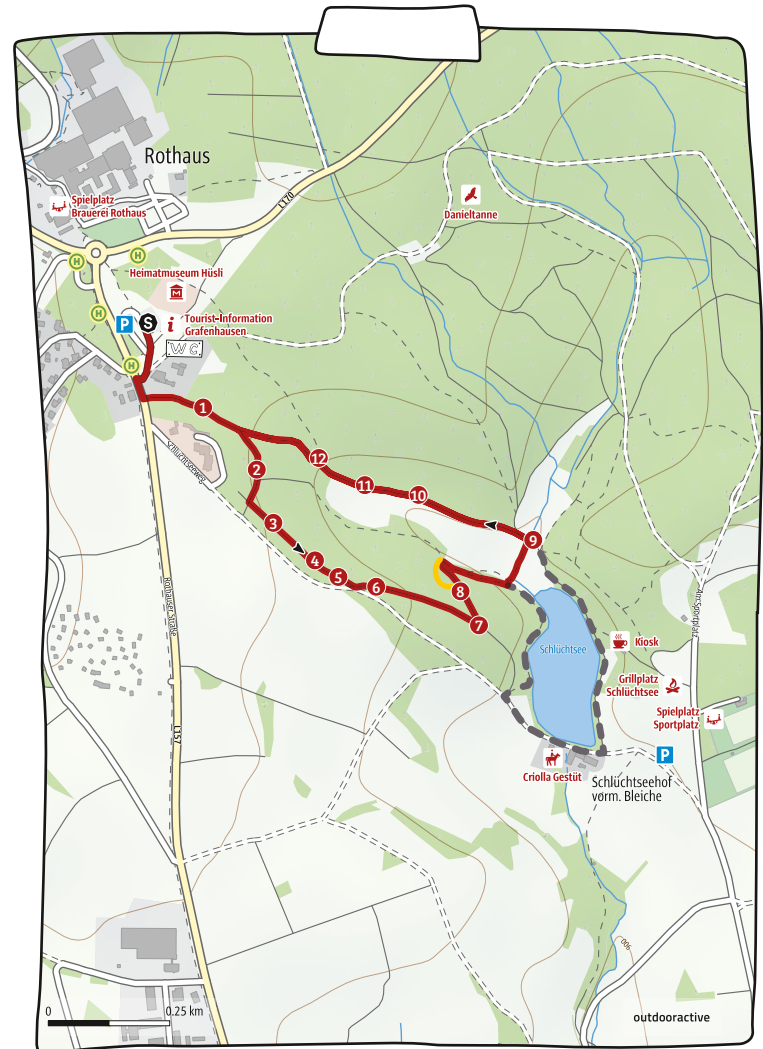
Achte auf die Tiere, die du den kompletten Weg entlang siehst. Wie viele verschiedene Tierarten kannst du zählen?

Wenn du Lust hast, dann komm in der Tourist-Information vorbei, denn dort halten wir für dich das Lösungsblatt bereit.



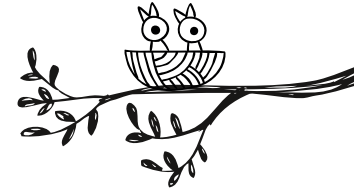
## Stationen

- 1 Barfußpfad
- 2 Waldxylophon
- 3 Tierweitsprunggrube
- 4 Station „Lothar“
- 5 Höhlenbaum/ Baumtunnel
- 6 Baumtelefon
- 7 Philosophenbank
- 8 Pirschpfad
- 9 Station Wasser
- 10 Station Naturschutz
- 11 Insektenhotel
- 12 Ort der Stille



# Wildtierfad

Unterwegs mit Hirschkalb Karla



## Tour

Begleitet Karla, eine junge Hirschkuh, auf der abenteuerlichen Suche nach ihrem verschwundenen Vater und lernt unterwegs viele unterschiedliche Wildtiere kennen.

## Info

- .... leicht
- .... 1,9 km
- .... 1 h
- .... ja
- .... im Rathaus
- .... am Wanderparkplatz Rotrütte oder am Rathaus

## Start

**Startpunkt**  
Wanderparkplatz Rotrütte/  
Wittlisberger Kapelle,  
Blasiwaldweg  
79837 Häusern

**Anfahrt ÖPNV:**  
Haltestelle Häusern B 500  
oder Häusern Rathaus,  
15 Minuten Gehzeit bis  
zum Start

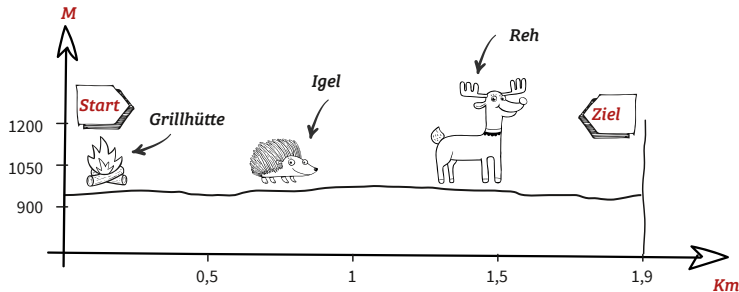
## Der Pfad im Überblick:

Gleich zu Beginn des Pfades lernt ihr das Hirschkalb Karla kennen und begeben euch mit ihr auf die Suche nach ihrem Vater. Nach einem kurzen Anstieg in den Wald hinein trifft ihr auf das Eichhörnchen Wanja, welches euch weiter zu Wildschwein Walter schickt.

Unterwegs bietet sich euch immer wieder eine schöne Aussicht auf Häusern und Höchenschwand. Ihr gelangt zu einer kleinen Lichtung und lernt Hanna, die Auerhenne, kennen. Zwischen den Bäumen hindurch blickt ihr auf die Höhenzüge des Hochschwarzwaldes und könnt von hier aus bei guter Sicht sogar die Alpen sehen. An der nächsten Wegkreuzung erwartet euch Wasserfrosch Frido. Ihr folgt dem Bengelweg bergauf in Richtung Blasiwald.

Nach etwa 200 Metern biegt ihr rechts ab und gelangt zu einer großen Lichtung. Udo, der Igel, hat wieder einen Tipp für euch, aber zuvor gönnt ihr euch eine kurze Pause auf der Panoramaliege und genießt den Blick hinauf in die Baumkronen. Dem Pfad weiter folgend gelangt ihr zu Regine, dem Reh. Vorbei an zahlreichen Ameisenhaufen, Heidelbeersträuchern und Wildblumen trifft ihr hinter der nächsten Biegung auf einen Wanderweg, den ihr bergab geht.

Von Füchsin Frieda erfährt Karla endlich, wo sie ihren Vater findet. Nach einem kurzen steilen Abstieg biegt ihr vor der Wittlisberger Kapelle rechts ab und erreicht den Ausgangspunkt des Wildtierpfades.



## Kuckys Tipp

Direkt am Ziel des Weges befindet sich ein großer Waldspielplatz.













## Hallo Kinder,

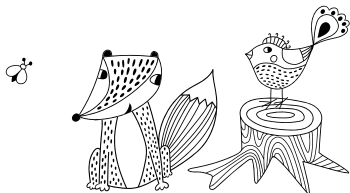
### herzlich willkommen auf dem Wildtierpfad in Häusern!

Ich bin Karla, ein junges Hirschkalb. Ich freue mich, dass ihr mich bei der spannenden Suche nach meinem Vater begleitet. Dabei erfahrt ihr viel über die Eigenschaften und die Lebensweise von uns Wildtieren.

Da die meisten Wildtiere sehr scheu sind, bekommt man sie nur selten zu Gesicht. Mit ein bisschen Glück und einem geschärften Blick findet ihr allerdings viele Hinweise auf die Anwesenheit wilder Tiere.

### Stationen

-  Hirschkalb Karla
-  Wasserfrosch Frido
-  Eichhörnchen Wanja
-  Igel Udo
-  Wildschwein Walter
-  Reh Regine
-  Auerhenne Hanna
-  Füchsin Frieda





# Naturerlebnispfad

Unterwegs mit Evernius Flechtel



## Tour

Evernius Flechtel erkundet mit euch zusammen den Naturerlebnispfad und führt euch von Station zu Station. Auch die Spielplätze unterwegs sind ein echtes Erlebnis.

## Info

- .... leicht
- .... Teil I: 1,5 km  
Teil II: 2 km
- .... gesamt ca. 3 h
- .... Teil I ist kinderwagentauglich
- .... im Kurhaus
- .... am Kurhaus oder am Bahnhof (kostenpflichtig)

## Start

**Startpunkt**  
Kurhaus Hinterzarten  
Freiburger Straße 1  
79856 Hinterzarten

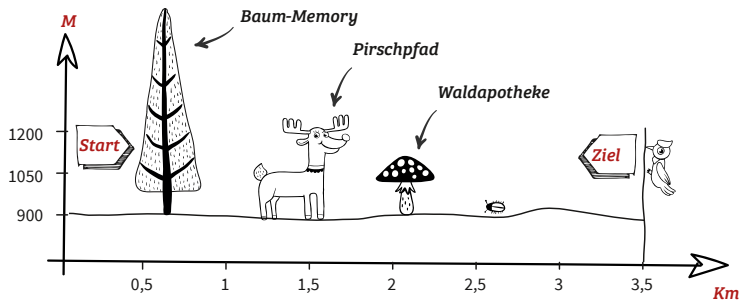
**Anfahrt ÖPNV:**  
Bahn nach Hinterzarten,  
5 Minuten Gehzeit bis zum Start

## Der Pfad im Überblick:

Der erste Teil ist mit 1,5 km der kürzere Weg und auch für Kinder im Kinderwagen geeignet. Auf dieser Route könnt ihr mit dem Baum-Memory Quiz euren Blick auf die unterschiedlichen Baumarten des Waldes schärfen, über ein Baumtelefon miteinander telefonieren oder den Barfußpfad erkunden.

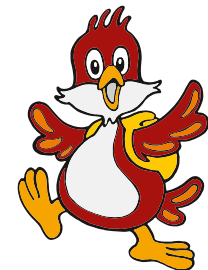
Beim Hindernislauf „durch dick und dünn“ könnt ihr durch Weidetunnel schlüpfen, über Baumscheiben und Steine springen oder eine Seilbrücke überwinden. Anschließend könnt ihr durch den Wald pirschen und euch eine Pause auf dem Spielplatz im Wolfsgrund gönnen.

Teil II ist ca. 2 km lang und bietet euch auf schönen Fußpfaden herrliche Ausichten. Vielleicht könnt ihr auf der Adlerschanze auch Skispringer beim Training beobachten. Am Ende der Tour kommt ihr zum Adlerweiher, wo ihr all euer gesammeltes Wissen beim „großen Evernius-Quiz“ testen könnt, bevor es zum Kurhaus zurückgeht.



## Kuckys Tipp

... und wenn das Wetter einmal nicht so gut ist, dann befindet sich im Kurhaus ein Spielzimmer.

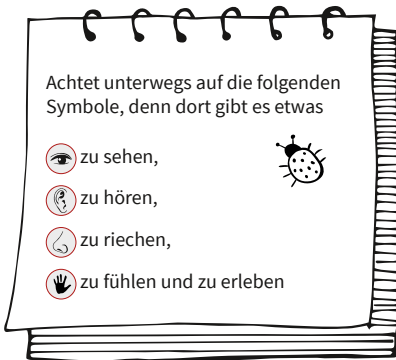


# Hallo Kinder,

## herzlich willkommen auf dem Natur-Erlebnispfad in Hinterzarten!

Ich bin Evernius Flechtel aus der Familie der Flechteln und erkunde mit euch zusammen den Naturerlebnispfad. Ich weise euch den Weg und zeige, wo es etwas Interessantes zu entdecken gibt.

Auf dem Naturerlebnispfad könnt ihr die Natur mit allen Sinnen erkunden und erleben - hier wird eure Neugier geweckt!



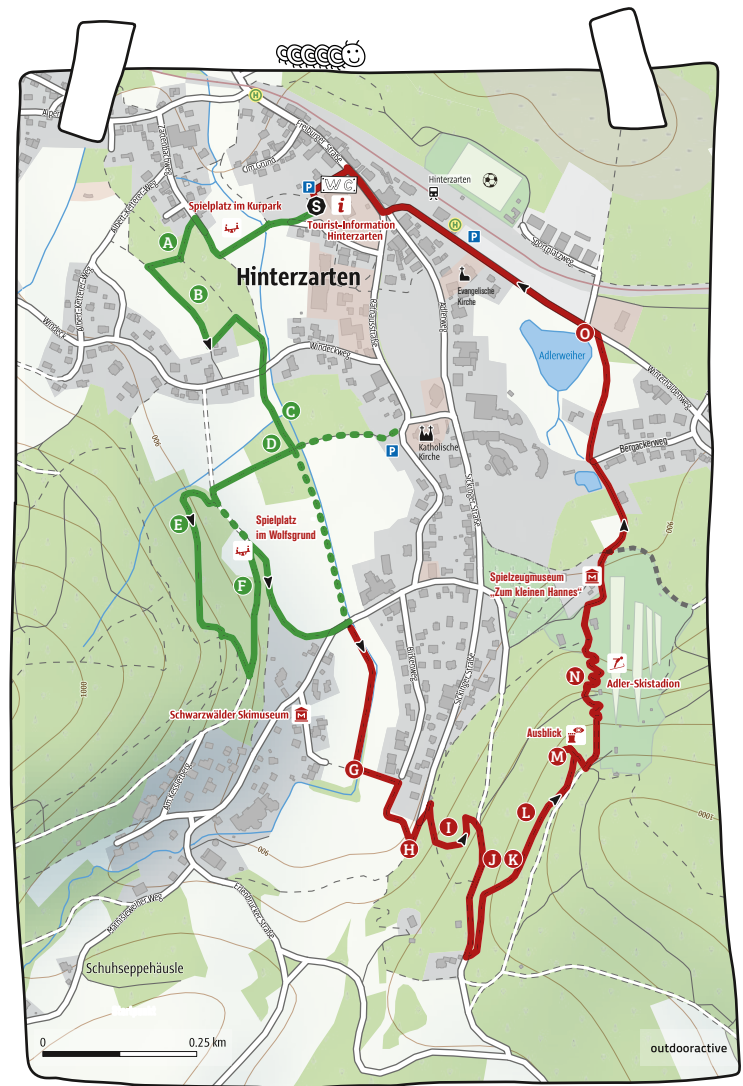
### Stationen

#### Teil I

- A** Der Baum
- B** Wald und Sinne
- C** Durch dick und dünn
- D** Leben im Gleichgewicht
- E** Pirschpfad
- F** Waldpower

#### Teil II

- G** Leben im Wasser
- H** Wald und Luft
- I** Im Reich der Feen und Wichtel
- J** Fa. Wald GmbH & Co.KG
- K** Triff er dich?
- L** Waldapotheke
- M** Eiszeit
- N** Wo die Adler fliegen
- O** Das Evernius-Quiz





## Das Evernius-Quiz

Findet ihr die Antworten? Wenn nicht, schnell auf den Natur-Erlebnispfad...

1. Wie merkt ein Eichhörnchen, dass ein Marder den Baum hochklettert?

- der Eichelhäher ruft
- Kratzgeräusche am Stamm
- die Äste wackeln



2. Welches Tier trägt immer einen Spiegel mit sich?

- die Eule
- der Auerhahn
- das Reh

3. Welche Merkmale unterscheiden Fichten und Tannen?

- bei Fichten hängen die Zapfen
- es gibt keinen Unterschied
- Fichten haben gelbe Blätter
- Tannen bringen lebende Jungen zur Welt

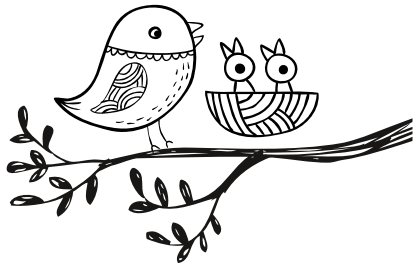


4. Nach welchem Tier werden die Skispringer benannt?

- Känguru
- Kaninchen
- Adler

5. Wo findet man am besten Kleinlebewesen im Bach?

- an der Oberfläche
- unter Steinen
- nirgends



## Waldregeln

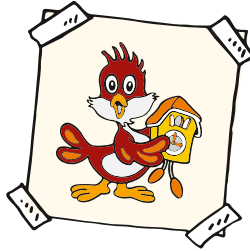
Ihr wollt einen erlebnisreichen Tag im Wald verbringen? Dann beachtet folgende Regeln:

1. Wir lassen im Wald nichts liegen, denn schon der kleinste Abfall kann für Tiere eine Lebensgefahr darstellen.
2. Im Wald werden die ausgeschilderten Wege benutzt, denn Bäume, Sträucher und Gräser können am besten wachsen, wenn sie nicht zertrampelt werden.
3. Hunde sollen angeleint werden, denn wenn ein Hund die Fährte eines Waldtieres aufspürt, ist die Gefahr groß, dass das Waldtier zu Tode gehetzt wird.
4. Verhalte dich im Wald leise, denn wenn das Wild nicht gestört wird, kannst du es lange beobachten.
5. Entfache kein Feuer, denn der kleinste Funke kann einen Waldbrand auslösen.
6. Pflücke nur so viele Beeren, wie du auch essen kannst, denn Beeren und Pilze sind auch für Tiere wichtig.
7. Schon ein kleiner Ritz in die Rinde oder das Abbrechen eines Astes schädigt dem Wachstum eines Baumes.



# Kuckys Vogelwelt

Auf den Spuren der Vögel



## Tour

Kucky führt euch entlang des Lenzkircher Sommerbergs zu mehreren spannenden Stationen, an denen ihr viel über den Kuckuck und seine Freunde erfahrt.

- .... leicht
- .... 1,7 km
- .... 1,5-2 h
- .... ja
- .... im Kurhaus
- .... am Start oder im Kurhaus

## Info

## Start

**Startpunkt**  
Parkplatz  
Schloss-Urach-Straße  
79853 Lenzkirch

**Anfahrt ÖPNV:**  
Bahn nach Titisee, Bus  
7257 Richtung Lenzkirch,  
Ausstieg Lenzkirch  
Kurpark, ca. 15 Minuten  
Gehzeit bis zum Start

### Der Pfad im Überblick:

Kucky's Vogelwelt startet am Lenzkircher Sommerberg. Während des Weges werdet ihr von Kucky, dem Hochschwarzwälder Maskottchen, geleitet. Ihr folgt den kleinen Kucky Wegweisern und geht diesen hinterher. Spannende Tafeln begleiten euch auf dem Pfad. Ob eine Such- oder Zählaktion oder ein Natur-Memory, hier könnt ihr euer Wissen und euren abenteuerlichen Spürsinn zur Geltung bringen. Unterwegs könnt ihr euch noch auf der Spielwiese austoben. Macht euch bereit für viel Spaß und Abenteuer.



## Kuckys Quiz

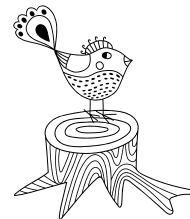
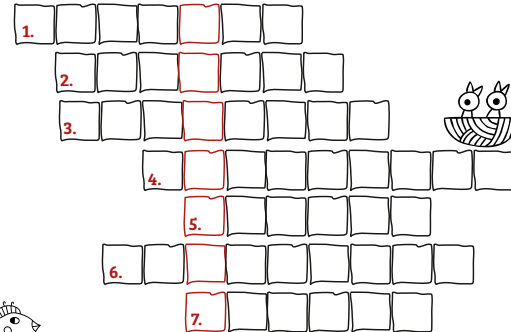


Lest euch die Tafeln unterwegs genau durch. Wir haben für euch ein kleines Rätsel, mal schauen wer es lösen kann. Übertrag die gesuchten Wörter in das Gitterrätsel, es ergibt sich dann ein Lösungswort.

1. Was ist 13 bis 15 Zentimeter lang? Der ...
2. Wie heißt der Holzschnitzer?
3. Was sind Delikatessen für den Kuckuck?
4. Wie heißt der Vogel, der den Kuckuck aufzieht?
5. Um welchen Vogel geht es bei dieser Station?
6. Was zerstört den Lebensraum des Kuckucks?
7. Wann kann der Ruf des Kuckucks gehört werden?



Lösungswort





## Kuckuck liebe Kinder,

herzlich willkommen in Kuckys Vogelwelt.

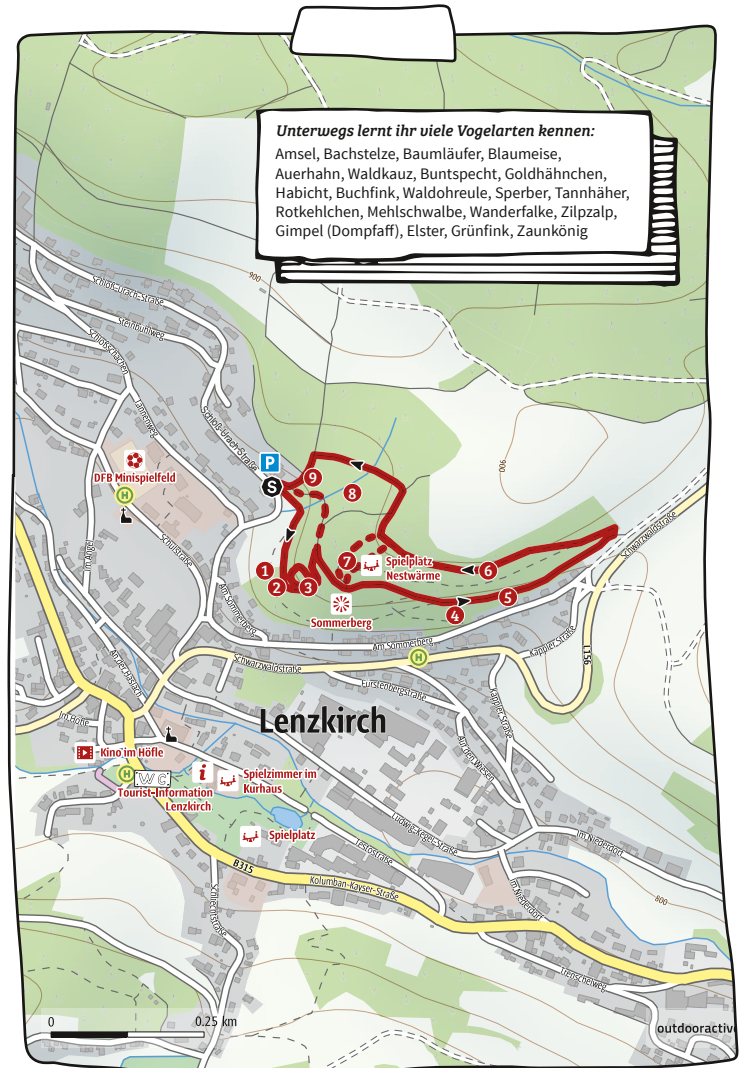
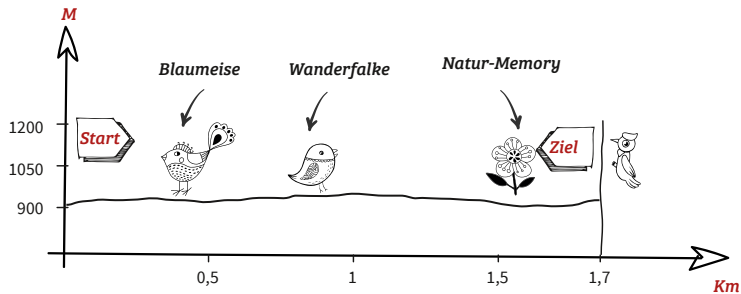
Ich bin Kucky, das Kuckucksküken aus dem Hochschwarzwald. Ich zeige euch den Weg und meine Heimat. Dabei erzähle ich euch viel Interessantes über meine Familie.

### Kuckys Tipp

Ihr wollt noch mehr Spaß? Dann besucht den Abenteuer-Golfpark in Lenzkirch-Kappel.

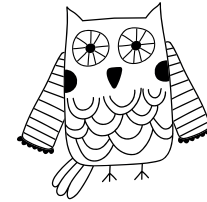
## Stationen

- 1 Herzlich willkommen
- 2 Jahresringe
- 3 Spiel- und Vesperzeit
- 4 Spechte-Ecke
- 5 Kletterstämme
- 6 Nette Melodie
- 7 Bitte lächeln
- 8 Steinzeit
- 9 Natur-Memory



# Kuhnigundes Kuhle(h)rfpad

Meine Freunde – die Kühe



## Tour

Auf dem Kinderpfad lernt ihr die Kuh Kuhnigunde und ihre Freunde auf dem Kuhberg kennen. Auf dem Weg könnt ihr spannende Aufgaben lösen und viel entdecken.

- .... leicht
- .... 2,1 km
- .... 1,5-2 h
- .... ja
- .... im Haus des Gastes
- .... an der Buswendeplatte

## Info

## Start

**Startpunkt**  
 Buswendeplatte  
 Dorfplatz  
 79853 Lenzkirch-Saig

**Anfahrt ÖPNV:**  
 Bahn nach Titisee,  
 Bus 7257 Richtung  
 Schluchsee, Ausstieg  
 Saig-Ochsen, 5 Minuten  
 Gehzeit bis zum Start



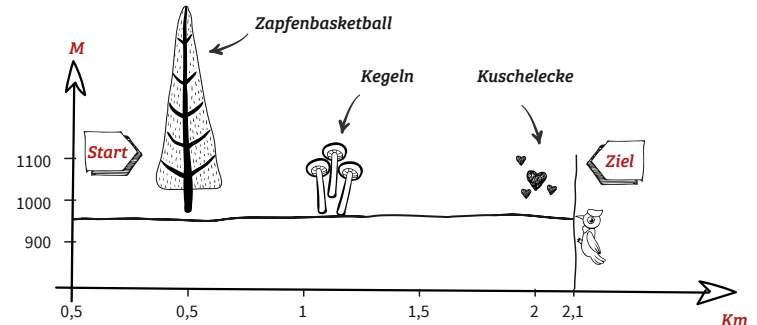
### Kuckys Tipp

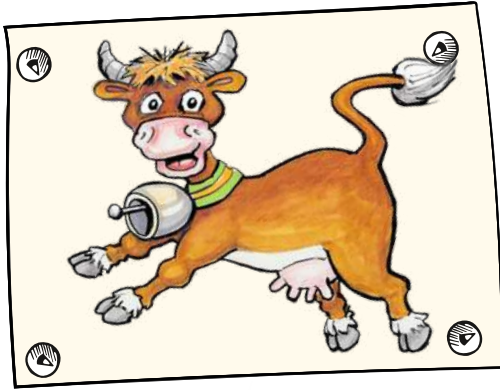
... falls euch danach ganz heiß ist, dann geht doch zur Abkühlung ins Lenzkircher Freibad.

## Der Pfad im Überblick:

Gemeinsam mit Kuhnigunde macht ihr euch auf dem Kuhle(h)rfpad auf den Weg, um spielerisch Wissen über die Landwirtschaft im Hochschwarzwald zu erlangen. Ob mit Gleichgewichtsübungen oder beim Gummistiefel-Kegeln - viele verschiedene Stationen lassen während der Wanderung keine Langeweile aufkommen.

Direkt am Startpunkt wartet die erste Station „Kuhglocke“. Kurz darauf biegt ihr in den Wald ab. Dort wartet bereits die nächste Station. Ihr folgt dem Pfad immer den Stationen entlang, bis ihr kurz vor dem Ende der Tour auf dem Kuhberg angekommen seid. Es wartet ein herrlicher Ausblick auf Saig und den Hochfirst mit Aussichtsturm auf euch. Zudem befindet sich hier auch ein Spielplatz zum Toben und ein Heubett zum Ausruhen.

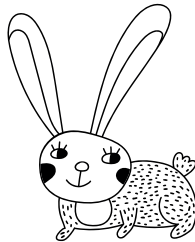
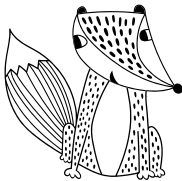
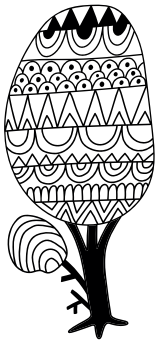




## Hallo Kinder,

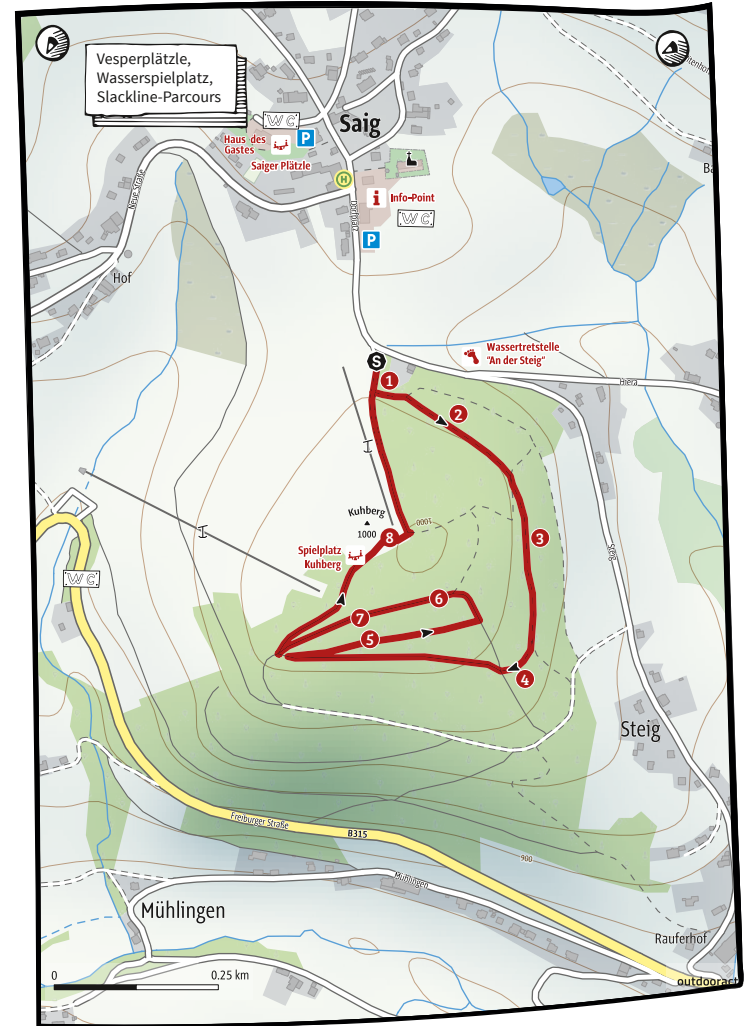
herzlich willkommen auf dem Kuhle(h)rpfad in Saig.

Ich heie Kuhnigunde und mchte gemeinsam mit euch und meinen Freunden meine Heimat, den Saiger Kuhberg, erkunden. Wir werden zusammen viel erleben und entdecken.



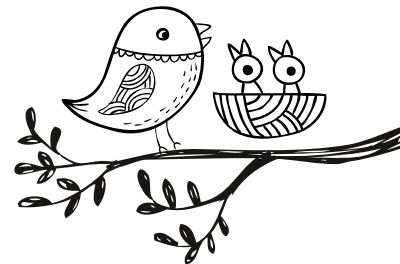
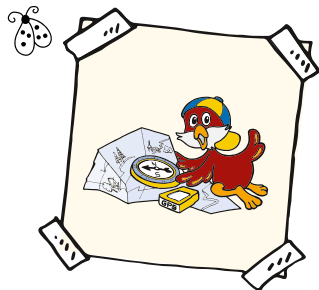
## Stationen

- 1 Kuhglockenmelodie
- 2 Tastsinn
- 3 Zapfenbasketball
- 4 Paare suchen
- 5 Gleichgewicht
- 6 Kegeln
- 7 Naturtobezentrum
- 8 Kuschelecke



# Ameisenpfad



Mit Amina - der Ameise - auf Entdeckungstour in Rötenbach!



## Tour

Auf dem Rötenbacher Ameisenpfad könnt ihr mit der neugierigen und abenteuerlustigen Ameise Amina den Wald erkunden.

## Info

-  .... mittel
-  .... 4,7 km
-  .... 2 h
-  .... nein
-  .... keines
-  .... am Wanderparkplatz oder am Rathaus

## Start

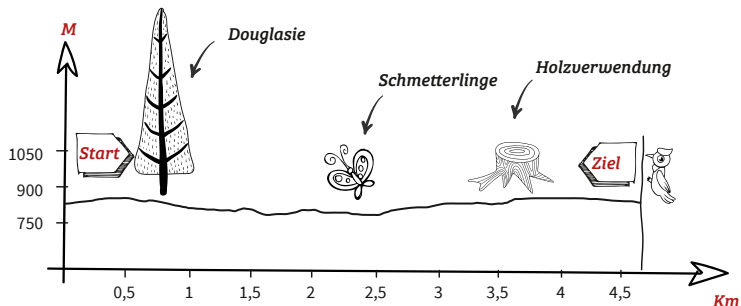
**Startpunkt**  
Wanderparkplatz Hardt  
79877 Friedenweiler-Rötenbach

**Anfahrt ÖPNV:**  
Bahn Richtung Rottweil,  
Ausstieg Rötenbach,  
ca. 20 Minuten Gehzeit  
bis zum Start

## Der Pfad im Überblick:

Ihr startet eure Tour am Wanderparkplatz Hardt und geht in Richtung Rötenbachschlucht, wo ihr nach ca. 500 m an den Start des Ameisenpfades gelangt.

Entlang des Rötenbachs wandert ihr durch die wildromantische Schlucht mit vielen Wasserfällen und kleinen Brücken. Ameise Amina führt euch von Station zu Station und erklärt euch spannende Dinge über das Leben der Ameise. Der Pfad geht weiter Richtung Krebsgraben und so gelangt ihr in das Naturschutzgebiet „Rötenbacher Wiesen“. Hier könnt ihr, besonders im Frühsommer, eine Vielfalt an Pflanzen und Tiere entdecken. Unterwegs entdeckt ihr verschiedene Stationen, an denen ihr euer Wissen auf die Probe stellen könnt. Schließlich wandert ihr weiter Richtung Rötenbach und gelangt wieder an den Ausgangspunkt des Pfades. Auf dieser Tour erwarten euch schmale Pfade, seid also vorsichtig unterwegs.



## Kuckys Tipp

Wenn ihr Lust und Zeit habt, könnt ihr mit Ameise Amina beim Geocaching auf Schatzsuche gehen. Vielleicht entdeckt ihr am Ende ja einen Schatz!





## Hallo Kinder,

kennt ihr mich schon?

Ich bin Amina, eine kleine, junge Ameise, die mit ihrer riesigen Familie am Rande der Rötenschlucht lebt. Ich möchte nicht als Arbeiterin im Ameisenhügel leben, sondern mit euch die Natur erkunden. Also kommt mit!



## Weißt du, ...

... wie hoch Douglasienbäume werden?

... dass die ältesten Steine in der Wutachschlucht so alt sind wie Dinosaurier?

... aus welchem Holz Zauberstäbe sind?

... wie ein Flusskrebis aussieht?

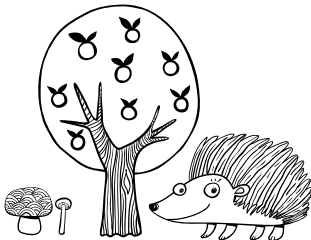
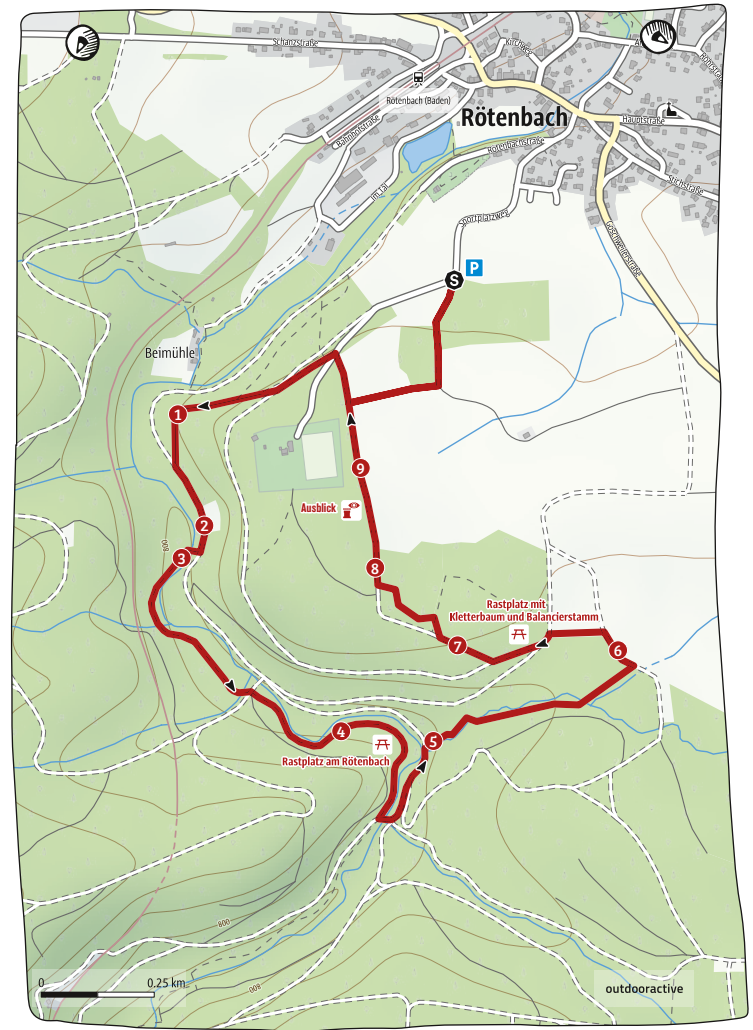
... wie stark eine Ameise ist?

... wie viel Holz im Wald wächst?

... dass man aus Holz Vanilleeis machen kann?

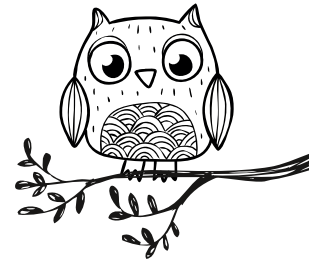
### Stationen

- 1 Douglasie
- 2 Rötenschbacher Granitwand
- 3 Pestwurz
- 4 Salweide
- 5 Krebsgraben
- 6 Schmetterlinge
- 7 Ameisenstraße
- 8 Weißtanne
- 9 Holzverwendung



# Spürnasenpfad

Für kleine und große Detektive



## Tour

Auf dem Abenteuerweg dürfen kleine und große Detektive einen speziellen Fall lösen, denn in Todtmoos ist etwas sehr Wichtiges verschwunden.

## Info

- .... mittel
- .... 3,6 km
- .... 2 h
- .... nein
- .... keines
- .... am Wanderparkplatz

## Start

**Startpunkt**  
Wanderparkplatz  
Am Skilift 3  
79862 Todtmoos-Strick

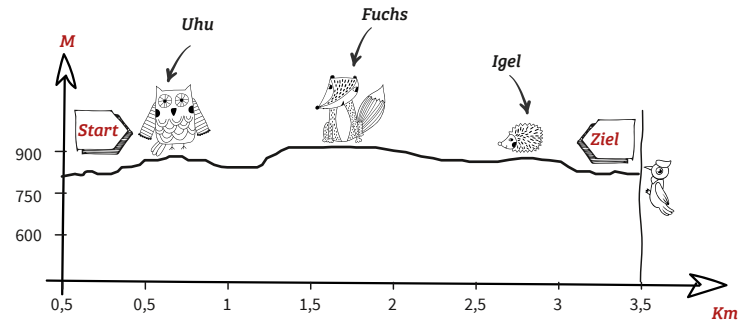
**Anfahrt ÖPNV:**  
Bahn nach Kirchzarten,  
Bus 7215 nach Todtnau,  
Umstieg in den Bus 7321  
nach Todtmoos, Ausstieg  
Todtmoos-Strick,  
ca. 10 Minuten Gehzeit  
bis zum Start

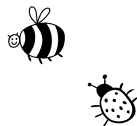
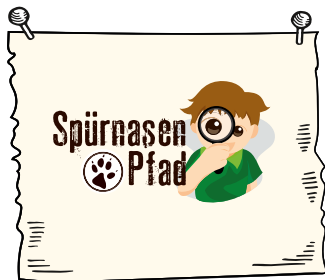
## Der Pfad im Überblick:

Wir starten diesen Familien-Abenteuerweg am Wanderparkplatz in Todtmoos-Strick und folgen schmalen Pfaden durch die Rabenschlucht hinauf in die Wälder des Kirchbergs. Tierfußspuren weisen uns dabei den Weg. Unterwegs erwarten uns zwölf kunstvoll geschnitzte Holzskulpturen, Kletterbereiche und kleine Spielhäuschen, die für Abwechslung sorgen und uns die Möglichkeit für eine gemütliche Pause bieten. Nachdem wir den Aufstieg geschafft haben, gehen wir auf einem breiten Waldweg weiter. Von dort führt uns der Weg dann über den Skilifthag wieder zurück in den Wald und somit Richtung Ausgangspunkt.

### Kuckys Tipp

Am Start des Pfades könnt ihr euch ein Begleitheft zum Ausfüllen mitnehmen. Und wenn ihr das Lösungswort herausbekommt, dann wartet in der Tourist-Information eine Überraschung auf euch. Also Kugelschreiber nicht vergessen!





## Hallo Kinder,

*es ist etwas Wichtiges abhandengekommen.  
Könnt ihr Detektive den Fall auf dem  
Spürnasenpfad lösen?*

Auf dem Weg kommt ihr an verschiedenen geschnitzten Holztieren vorbei, die euch wichtige Hinweise geben. Also aufgepasst!

## Rätsel

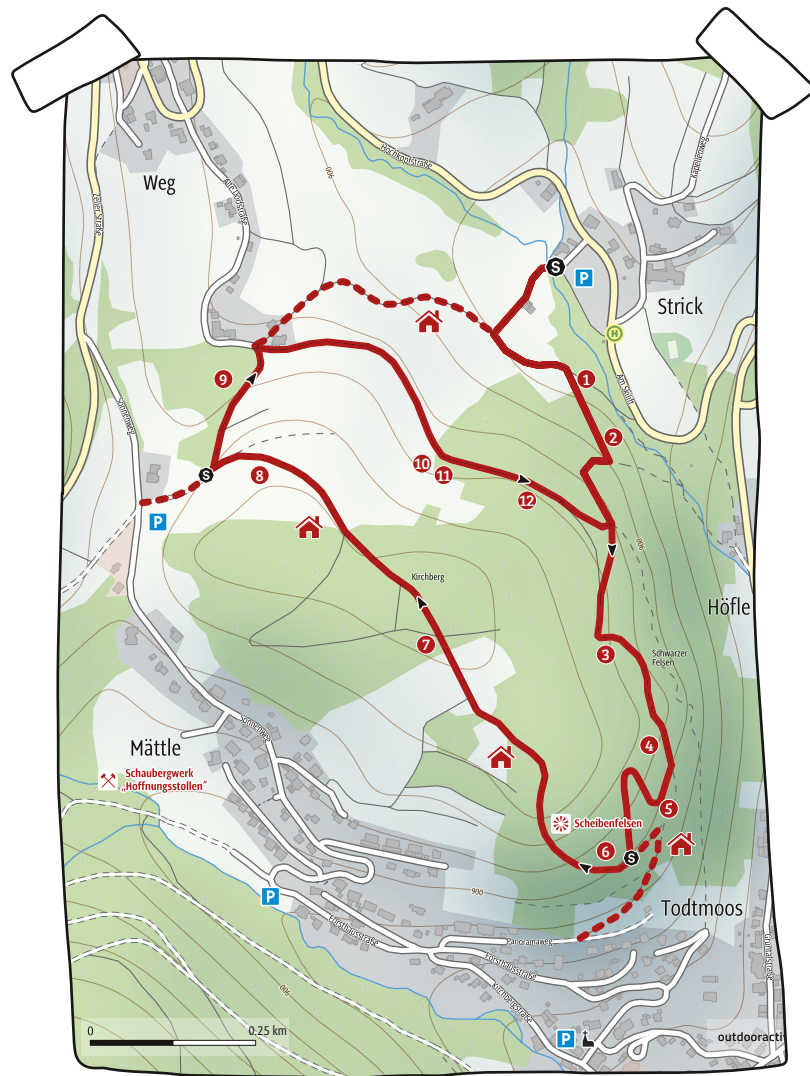
Wisst ihr was in Todtmoos verschwunden ist?

In der Tourist-Information oder an den Einstiegsstellen des Pfades könnt ihr euch ein tolles Begleitheft zum Spürnasenpfad abholen. Damit kommt ihr dem Rätsel sicher auf die Spur. Viel Spaß beim Lösen des Rätsels.

## Stationen

- 1 Uhu
- 2 Amsel
- 3 Reh
- 4 Wildschwein klein
- 5 Fuchs
- 6 Auerhahn
- 7 Bussard
- 8 Igel
- 9 Eichhörnchen
- 10 Waldgeist
- 11 Eule
- 12 Wildschein groß

- Fledermaus-Hüsli
- Dachs-Hüsli
- Hasen-Hüsli
- Maulwurf-Hüsli



# Zauberweg am Hasenhorn

Unterwegs mit den Wichteln aus dem Todtnauer Wald



## Tour

Illix und Farfara, die Wichtel aus dem Todtnauer Wald, suchen mit euch gemeinsam den verschwundenen Zauberstein. Der Zauberweg führt euch zu verschiedenen Stationen. Unterwegs lädt eine Grillstelle zur Pause ein.

## Info

- .... mittel
- .... 4 km
- .... 3-4 h
- .... nein
- .... im Haus des Gastes
- .... beim Haus des Gastes

## Start

**Startpunkt**  
Talstation Hasenhorn  
(Sessellift zur Bergstation)  
Lindenstraße 9  
79674 Todtnau

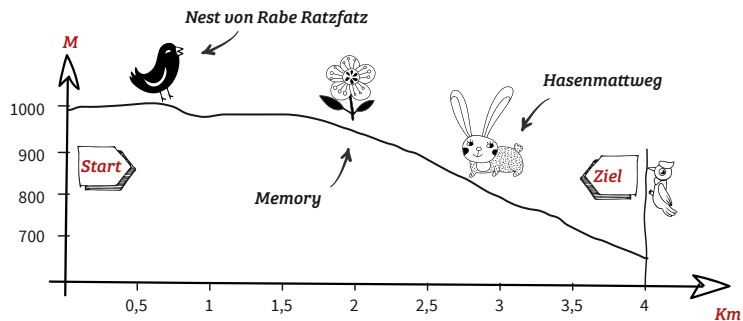
**Anfahrt ÖPNV:**  
Linie 7300/7215, Ausstieg  
Busbahnhof Todtnau,  
ca. 10 Minuten Gehzeit  
bis zum Start am Hasen-  
horn Sessellift

## Der Pfad im Überblick:

Ihr beginnt den Weg an der Talstation der Hasenhorn Sesselbahn und fährt mit dieser zum Hasenhorn. Bei dieser Fahrt überwindet ihr fast 400 Höhenmeter. Oben angekommen genießt ihr erstmal das Panorama über Todtnau und weitere Orte wie Todtnauberg, Feldberg oder Muggenbrunn. Wenn ihr Zeit und Lust habt, könnt ihr von hieraus einen Abstecher zum Hasenhorn Aussichtsturm machen (ca. 30 Minuten Gehzeit).

Ab dem Berggasthaus Hasenhorn folgt ihr den Beschilderungen des Zauberpfads, dabei erklären euch Tafeln die Geschichte der Wichtel Illix und Farfara.

Auf dem Pfad befinden sich viele Spielstationen, an denen ihr euch austoben oder Skulpturen und Figuren bewundern könnt. Am Ende findet ihr hoffentlich den Zauberstein.



## Kuckys Tipp

Habt ihr Lust auf eine aufregende Rodelfahrt ins Tal? Dann besucht doch die längste Sommerrodelbahn Deutschlands und genießt steile Kurven, wilde Wellen und tolle Kreisel. Anschlallen und los geht's!





## Hallo Kinder,

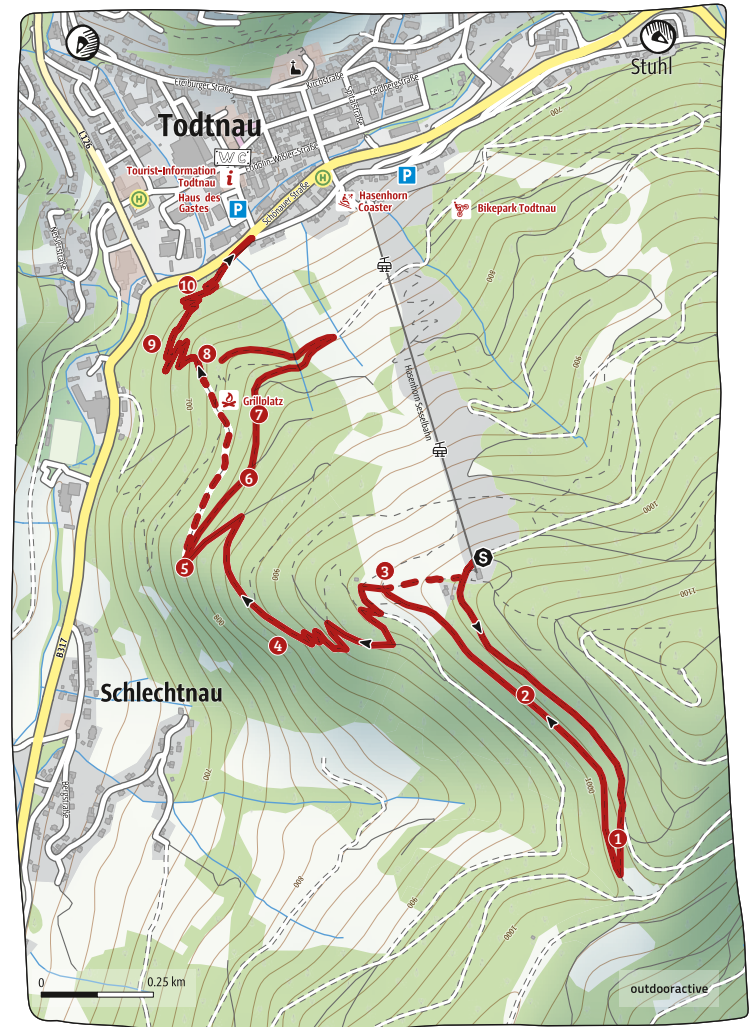
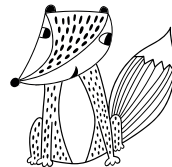
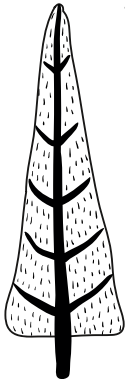
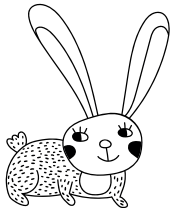
herzlich willkommen auf dem Zauberweg  
am Hasenhorn.

Wir sind Illex und Farfara, die Wichtel aus Todtnau.  
Hier bei uns herrscht große Aufregung, denn unser  
Zauberstein ist verschwunden.

Hat Grieswurz, die grimmige Buche, ihn etwa  
gestohlen? Helft uns bei der Suche nach dem  
Stein. Denn wenn dieser nicht gefunden wird,  
verliert der Zauberwald seine Farbe.

## Stationen

- 1 Wichtelhütte
- 2 Nest von Rabe Ratzfatz
- 3 Fernrohr
- 4 Grieswurz
- 5 Schwarz/Weiß-Blick
- 6 Memory
- 7 Hasenmattweg
- 8 Bergwerk
- 9 Grisella und Grieswurz
- 10 Fledermaushöhle und Zauberstein



# Wald- und Sinnespfad Horneradsch

Unterwegs mit Bergtroll Horneradsch



## Tour

Horneradsch, aus der Familie der Bergtrolle, erkundet mit euch zusammen sein Zuhause, den Wald. Hier gibt es viele Stationen zum Staunen, Entdecken und Ausprobieren.

## Info

- .... leicht
- .... 2,5 km
- .... 1,5 h
- .... ja (außer Wald der Stille)
- .... bei der Tourist-Information Todtnauberg
- .... am Radschert

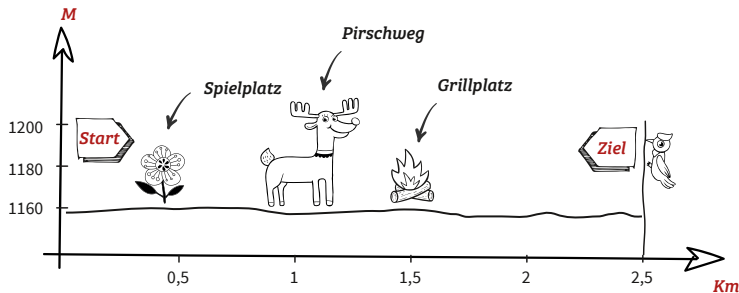
## Start

**Startpunkt**  
Parkplatz Radschert  
Ende Radschertstraße  
79674 Todtnau-Todtnauberg

**Anfahrt ÖPNV:**  
Linie 7215 bis Haltestelle Rathaus Todtnauberg, ca. 45 Minuten Gehzeit bergauf bis zum Start

## Der Pfad im Überblick:

Wir starten am Wanderparkplatz Radschert. Gleich am Start steht eine Orientierungstafel mit einer Karte für den ersten Überblick. Hier gehen wir links in den Wald und kommen gleich zur Pilzkunde. Vorbei an den Tennisplätzen gehen wir am Waldrand hoch. Nach wenigen Schritten erwartet uns ein atemberaubender Ausblick. Auf der Designerliege „Sprungbrett“ können wir uns ausruhen und den Blick schweifen lassen. Es geht weiter entlang des Waldrandes, erst leicht, dann etwas steiler bergab. Hier erwartet uns der Grillplatz mit Grillhäuschen. Von hier gehen wir rechts und folgen dem breiten Forstweg. Wir kommen am Aussichtsplatz „Belchenblick“ und am Waldspielplatz vorbei. Vom Spielplatz sind es noch ca. 500 Meter bis zum Ausgangspunkt.



## Kuckys Tipp

Falls ihr danach eine Erfrischung braucht – besucht doch das Berger Bad in Todtnauberg!



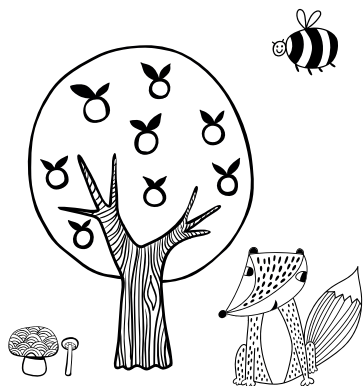


## Hallo Kinder,

herzlich willkommen auf dem  
Wald- und Sinnespfad „Horneradsch“!

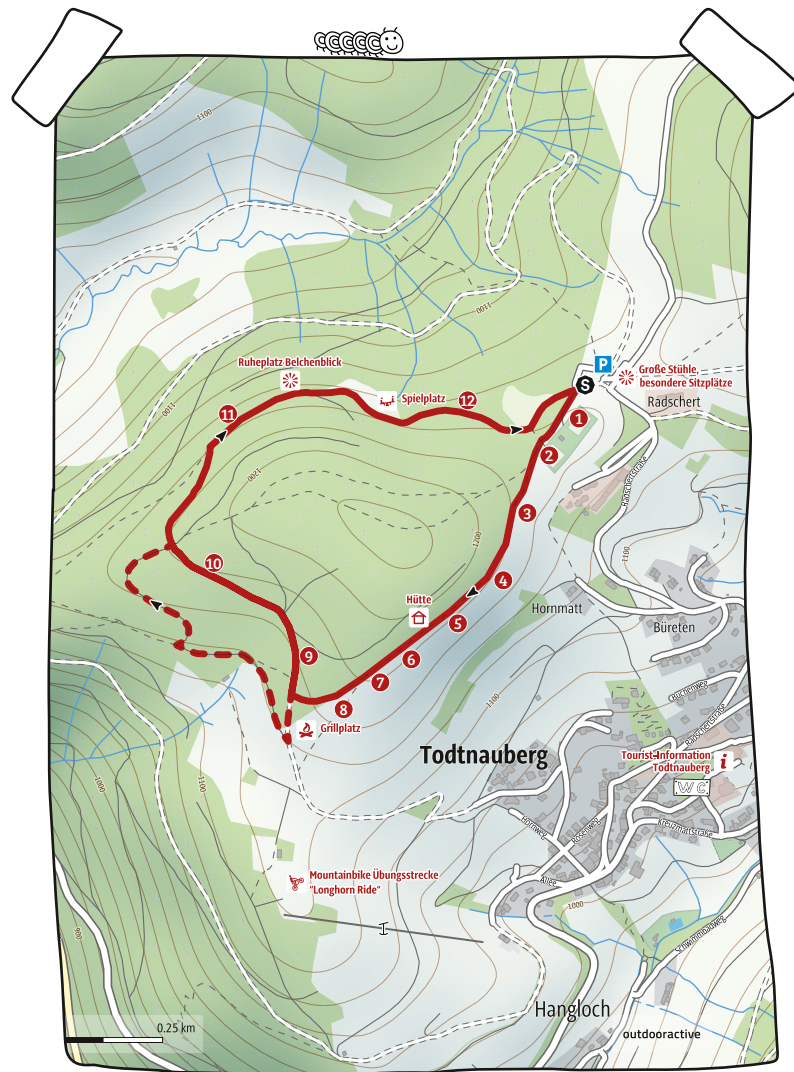
Ich bin übrigens der Bergtroll „Horneradsch“ und der Wald ist mein Zuhause. Habt ihr auch solche Lust wie ich, diesen herrlich duftenden Schwarzwald zu durchstreifen und zu erleben?

Begleitet mich, denn hier gibt es viele Stationen zum Staunen, Entdecken und Ausprobieren.



## Stationen

- 1 Pilzkunde
  - 2 Waldkegelspiel
  - 3 Specht
  - 4 Pirschweg
  - 5 Stehlenwege
  - 6 Aromastation
  - 7 Zapfentorwurf
  - 8 Baumliege
  - 9 Insektenhotel
  - 10 Baumtelefon
  - 11 Baummesslatte
  - 12 Spurenkunde
- — — „Wald der Stille“



# Barfußpfad

Natur mit den Füßen spüren



## Tour

Schuhe aus und los geht es. Die Natur auf einem der schönsten Barfußpfade der Region erleben.



## Info

-  .... leicht
-  .... 600 m
-  .... 30 Minuten
-  .... nein
-  .... keines
-  .... am Wasenlift

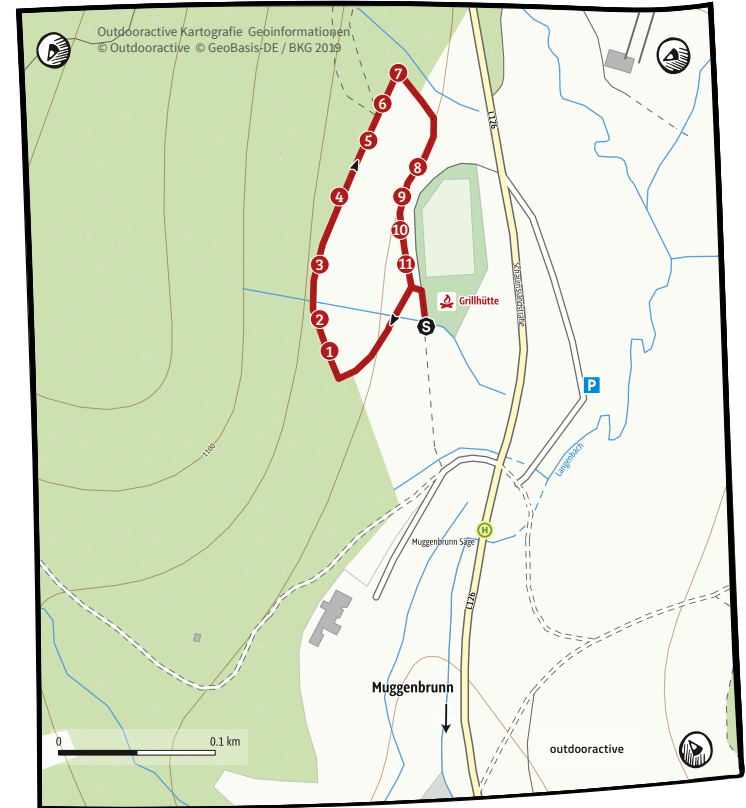
## Start

**Startpunkt**  
Nähe Campingplatz  
Oberhäuserstraße 6  
79674 Todtnau-  
Muggenbrunn

**Anfahrt ÖPNV:**  
Bahn Richtung Neustadt,  
Ausstieg Kirchzarten, Bus  
7215 Richtung Todtnau,  
Ausstieg Muggenbrunn  
Säge, 5 Minuten Gehzeit  
bis zum Start

## Der Pfad im Überblick:

Wann seid ihr das letzte Mal barfuß gelaufen? Schon länger her? Dann nichts wie raus aus den Schuhen und auf nach Muggenbrunn. Auf dem gut 600 m langen Pfad fühlt ihr verschiedene Materialien wie Fichtenzapfen, Holz, Rindenmulch, Kiesarten, Sandarten und Schlamm. Ein frischer Bergbach sorgt für die Waschstelle nach dem Rundgang. In der angrenzenden Hütte kann sich anschließend ausgeruht werden.



## Stationen

- 1 Rindenmulch
- 2 Laub
- 3 Fichtenreisig
- 4 Fichtenzapfen
- 5 Hirnholz
- 6 Fichtenhäcksel

- 7 Bergbach
- 8 Wacktkies
- 9 Sand
- 10 Hobelspäne
- 11 Rollkies



# Mugg's Erlebnis-Rundweg



## Tour

Auf euch warten elf Stationen rund um Muggenbrunn, bei der euch „Mugg“, der erste Besiedler von Muggenbrunn, wissenswertes über die Dorfgeschichte, das Dorfleben, die Natur und die Umwelt des Schwarzwalddorfes erzählt.

## Info

- .... mittel
- .... 7,5 km
- .... 2,5 h-3 h
- .... nein
- .... im Haus des Gastes
- .... Franzosenberglift Muggenbrunn

## Start

**Startpunkt**  
Dorfplatz Muggenbrunn (Maiergasse 22)  
79674 Todtnau

**Anfahrt ÖPNV:**  
Mit der S1 Richtung Seebrugg, Ausstieg Kirchzarten (Schwarzwald), Bus 7215 Richtung Todtnau, Ausstieg Muggenbrunn, Grüner Baum, ca. 100 m Entfernung zum Startpunkt

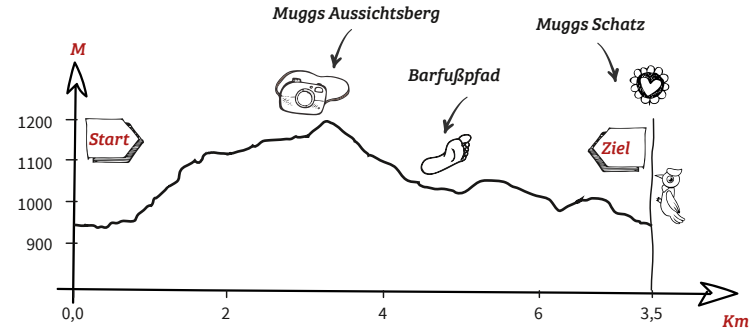
### Kuckys Tipp

Unterwegs wartet der Barfußpfad auf euch. Hier könnt ihr eure Schuhe ausziehen und die Füße massieren lassen!



## Der Pfad im Überblick:

Wir starten am Dorfplatz von Muggenbrunn. Über die Hohfelsstraße gehen wir bis zum Schilderstandort Nr. 1 und lernen etwas zum Thema Wald und Forstwirtschaft. Wir folgen der Markierung und erfahren an der Tafel Nr. 2 etwas zu Schanzanlagen und die Geschichte vom Türken-Louis. Oben am Franzosenberg angekommen, erwartet uns ein toller Ausblick über Muggenbrunn. Auf der Tafel Nr. 3 erfahren wir, wie der Wintersport in Muggenbrunn Einzug gehalten hat. Weiter geht es vorbei an Weiden und Wiesen, dabei erzählen Tafel 4 und 5 etwas über die Natur und die tolle Aussicht. Ab hier gehen wir in das Naturschutzgebiet Trubelsbachtal. Auf der Tafel Nr. 6 wird gezeigt, was die Gegend hier so besonders macht. Nach dem Trubelsbachtal kommen wir vorbei am Schneckenfelsen (Tafel 7) und gehen an den Barfußpfad. Hier gibt es Abkühlung am Brunnen, Fußmassa-ge auf dem Barfußpfad (Tafel 8) und die Möglichkeit einer Rast an der Grillhütte. Wir überqueren die Landstraße, gehen entlang des Parkplatzes bergab und wandern dann links hoch bis zum Waldrand, zur Tafel Nr. 9. Wir wandern weiter über den Heubühl bis zum Holzschlagbach (Tafel 10). Jetzt haben wir fast das Ziel erreicht. Wir folgen der Beschilderung, suchen nach dem Schatz (Tafel 11) und kommen zum Ausgangspunkt zurück.





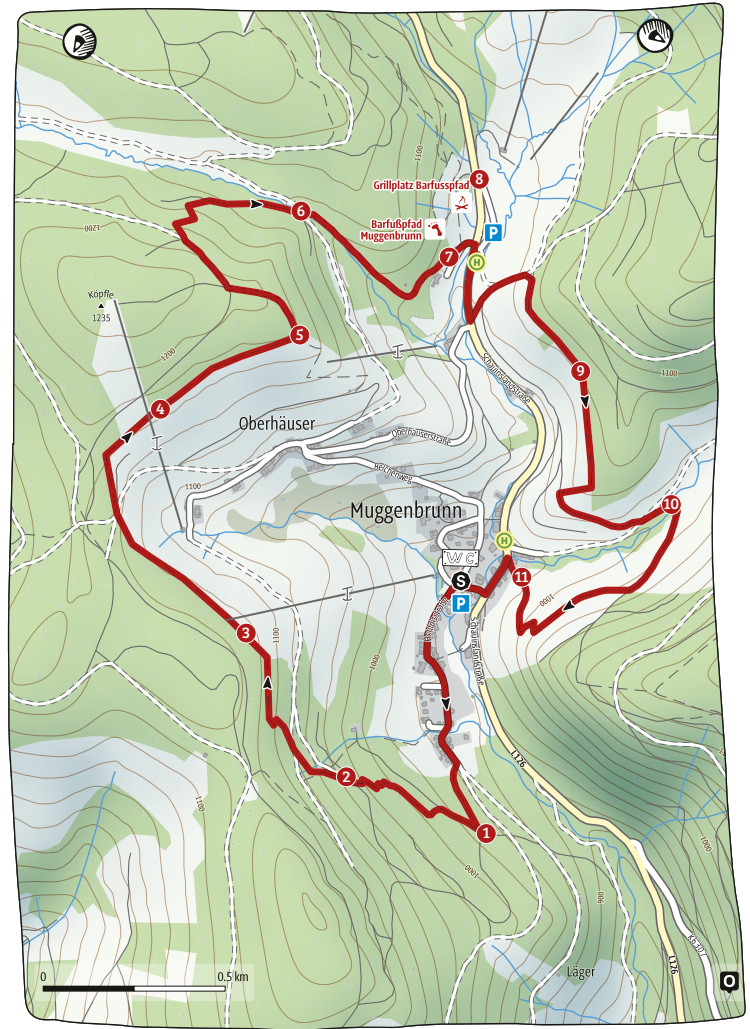
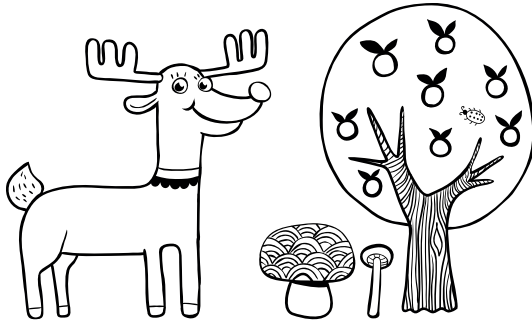
## Stationen

### Hallo Kinder,

#### herzlich willkommen auf Mugg's Erlebnis-Rundweg in Muggenbrunn.

Mein Name ist Mugg! Ich bin der erste Siedler von Muggenbrunn. Der Legende nach sollen mein Brunnen und ich Namensgeber des Orts „Muggenbrunn“ gewesen sein. Auf dem Rundweg seht ihr mich auf den Wegweisern und Stationen.

- 1 Geschichte
- 2 Schutzwall
- 3 Winterspaß
- 4 Ruheplätze
- 5 Aussichtsberg
- 6 Heimatglück
- 7 Fundament
- 8 Wellness-Oase
- 9 Schlemmer-Buffer
- 10 Badezimmer
- 11 Schatz



# Gäg-Wäg (Witzeweg)

Der witzige Wanderweg im Hochschwarzwald



## Tour

Der Weg führt durch den Wald entlang der Hochebene, wo 20 Stationen mit coolen Witzen und Sprüchen auf euch warten. Unterwegs könnt ihr die Aussicht über Schwärzenbach genießen.

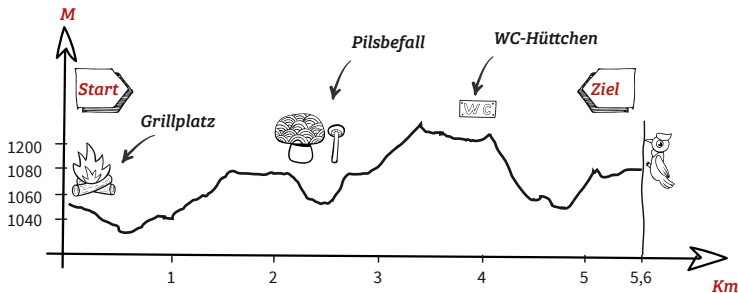
## Info

- .... mittel
- .... 5,6 km
- .... 2 h
- .... nein
- .... am Grillplatz
- .... Grillplatz Platzberg Schwärzenbach, Titisee-Neustadt

## Start

**Startpunkt**  
Grillplatz Platzberg Schwärzenbach, Titisee-Neustadt

**Anfahrt ÖPNV:**  
Bahn nach Neustadt, Ringbus 7262 über Schwärzenbach, Ausstieg Sternenhütte, 20 Minuten Gehzeit bis zum Start



## Der Pfad im Überblick:

Ihr startet eure Tour am Platzberg. Hier befindet sich ein schöner Grill- und Spielplatz. Solltet ihr nach der Wanderung gerne noch Grillen wollen, ruft am besten beim Rathaus in Neustadt (Tel.: +49 (0)7651/2060) an, und reserviert euch den Grillplatz. Ab hier folgt ihr der Beschilderung des Gäg-Wägs. Dieser führt euch über Wiesenwege bis zum Café Feldbergblick. Vorbei am Café gelangt ihr zu einer Abzweigung und biegt links ab. Hier führt der Weg durch den Wald bis ihr nach einem kurzen Anstieg die Hochebene erreicht. Unterwegs erlebt ihr einen malerischen Blick über den Hochschwarzwald mit dem Feldberg als Höhepunkt. Bei schönem Wetter könnt ihr euch auf ein herrliches Alpenpanorama freuen. Außerdem könnt ihr kreativ werden und eure eigenen Witze immer wieder auf die Tafeln schreiben. Auch sonst wird es euch garantiert nicht langweilig; ca. alle 300 m findet ihr eine Station mit einem lustigen Spruch oder Witz. Dabei könnt ihr gleich ein bisschen Alemannisch lernen. Ab der Hochebene folgt ihr dem Weg, vorbei an einer Skihütte durch einen Waldabschnitt bis zur Hellewanderkapelle. Kurz nach der Kapelle biegt der Wanderweg links ab, bis ihr oberhalb vom Haberjockelshof wieder den Wald verlasst. Hier verläuft die Route links am Waldrand entlang auf einem schmalen Pfad, zurück zur Skihütte. Schließlich müsst ihr nur noch zum Russenkreuz laufen, rechts abbiegen und ihr gelangt wieder zurück zum Grill- und Spielplatz.

## Kuckys Tipp

Um unterwegs besonders viel Spaß zu haben, solltet ihr mindestens 12 Jahre alt sein.





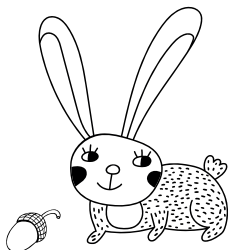
**Hallo ihr Lieben,**

*herzlich willkommen auf dem Gäg Wäg.*

Auf dem Weg solltet ihr das Handy weglegen, ausschalten oder direkt zu Hause lassen und einfach die Natur genießen. Denn dafür hat die Landjugend aus Schwarzenbach in einer 72h-Aktion 2019 diesen Wanderweg für euch gestaltet. Um selbst aktiv zu werden und eure Witze mit anderen zu teilen, könnt ihr gerne einen wasserlöslichen Filzstift mitbringen.

### Stationen

- 1 Handyausschalter
- 2 Witze aufschreiben
- 3 Klingel
- 4 Pilsbefall
- 5 Witze aufschreiben
- 6 WC-Hüttchen
- 7 Schnapsidee
- 8 Schwarzenbacher Gutsle



# Naturerlebnispfad Schonach

Auf den Spuren von Hansi Holzkecht



## Tour

Der Weg führt durch den Wald, wo 12 Stationen rund um das Thema „Wald“ auf euch warten. Unterwegs könnt ihr die Aussicht über Schonach genießen.

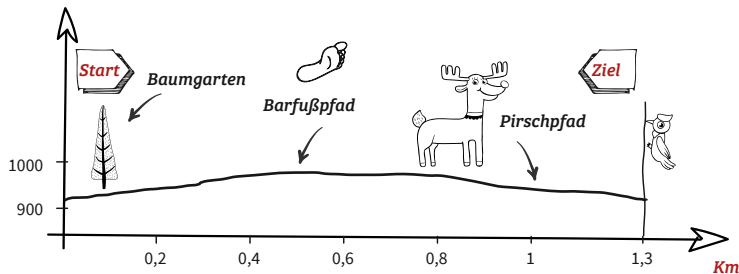
## Info

- ... leicht
- ... 1,3 km
- ... 2 h
- ... nein
- ... Haus des Gastes
- ... Einstieg Seifenbergweg

## Start

**Startpunkt**  
Seifenbergweg,  
78136 Schonach

**Anfahrt ÖPNV:**  
Bahn nach Triberg,  
Buslinie 7270, Ausstieg  
„Haus des Gastes“,  
ca. 20 Minuten Gehzeit  
bis zum Start



## Der Pfad im Überblick:

Ihr startet eure Tour am Seifenbergweg. Hier findet ihr am Einstieg in einem Kästchen Rätselhefte mit Aufgaben zu den einzelnen Stationen.

Ab dort begleitet euch Hansi Holzkecht auf dem Rundweg und wird immer die Richtung anzeigen. Durch den Wald hinauf kommt ihr an verschiedenen Baumarten vorbei und gelangt zu dem Barfußpfad. Auf diesem könnt ihr eure Schuhe und Strümpfe ausziehen und die verschiedenen Bodenbeläge erfühlen.

Weiter führt euch der Pfad über Stock und Stein zu den Höhrrohren und dem Summstein. Oben am Holzcek angekommen, biegt ihr links ab und erfahrt einiges über Baumriesen und deren Geschichte. Talwärts gehend kommt ihr an Aussichtspunkten vorbei, an denen ihr ein typisches Stück Schwarzwald sehen könnt: Bauernhöfe, Wiesen, Weiden und Wald.

Ein Stück weiter auf dem Pfad, vorbei an den umgedrehten Wurzeln eines Baumes, kommt ihr zum Tierweitsprung. Direkt hier, nach der Sprunggrube, beginnt der Pirschpfad, auf dem ihr garantiert einheimische Waldbewohner erspähen könnt.

Zurück am Ausgangspunkt könnt ihr den Lösungssatz in euer Rätselheft eintragen und damit zur Tourist-Information in Schonach gehen. Dort werdet ihr dann per Urkunde zur Juniorförsterin bzw. zum Juniorförster ernannt!

## Kuckys Tipp

Im Kurpark bei der Tourist-Information befindet sich ein toller großer Spielplatz mit einem Floß über den See.



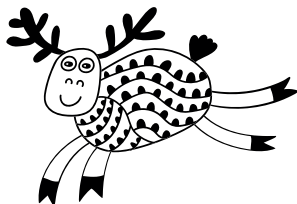


## Hallo ihr Lieben,

*herzlich willkommen auf dem Naturerlebnispfad!*

Mein Name ist Hansi Holzknecht! Auf dem Naturerlebnispfad werde ich, wie es bei uns Tieren so üblich ist, immer DU zu dir sagen, egal ob du 7 oder 77 Jahre alt bist! In den zwei Stunden auf dem Pfad werde ich dich begleiten und immer die Richtung anzeigen.

Folge meiner Schnabelspitze und du wirst vieles über den Wald erfahren, einiges ausprobieren können und viel Spaß haben! Nebenbei kannst du, wenn du genau hinsiehst, einige Fragen beantworten und so am Ende „Juniorförster/-in“ werden.



## Stationen

- 1 Baumarten
- 2 Wollsäcke
- 3 Specht
- 4 Barfußpfad
- 5 Hörrohre
- 6 Summstein
- 7 Baumriesen
- 8 Baumgeschichte
- 9 Landschaft
- 10 Wurzelstöcke
- 11 Tierweitsprung
- 12 Pirschpfad



# Familienfreundliche Gastgeber



Für einen unvergesslichen Urlaub!

Für die Auszeichnung „Preisträger familien-ferien“ müssen diverse Kriterien erfüllt werden, welche alle drei Jahre vor Ort von einer Jury überprüft werden. Nur wer all diese Anforderungen erfüllt, besondere Dienstleistungen und Aktivitäten für Familien mit Kindern anbietet und über eine Kleinkind-Ausstattung verfügt, erhält dieses Qualitätssiegel.

## Feldberg

- **Familotel Feldberger Hof** feldberger-hof.de
- **Haus Feldberg-Falkau** familienferien-freiburg.de



## Furtwangen

- **Kolmenhof** kolmenhof.de
- **Altvogtshof** mueller-altvogtshof.de
- **Ferienhaus Kanstingerhäusle** feha-buehlhof.de
- **Seppjockelshof** seppjockelshof.de

## Grafenhausen

- **Hotel Tannenmühle** tannenmuehle.de



## Hinterzarten

- **Camping Bankenhof** camping-bankenhof.de
- **Parkhotel Adler** parkhoteladler.de
- **Urbanshof** urbanshof.de

## Lenzkirch

- **Campingplatz Kreuzhof** camping-kreuzhof.de
- **Hilpertenhof** hilpertenhof-schwarzwald.de
- **Simmelehof** simmelehof.de



## Löffingen

- **Verena's Parkhotel** schwarzwaldpark-hotel.de

## St. Märgen

- **Schreinerhäusle** schreinerhaeusle.de



## Titisee-Neustadt

- **Balzenhof** balzenhof-titisee.de
- **Bühlhof Waldau** buehlhof-waldau.de
- **Haberjockelshof** haberjockelshof.de
- **Kinderbauernhof Wilmershof** wilmershof.de
- **Lorenzhäusle** lorenzenhaeusle.de
- **Schwarzwaldgasthof „Zum Löwen“** loewen-titisee.de
- **Unterhöfenhof** unterhoefenhof.de



## Schluchsee

- **Campingplatz Schluchsee** camping-schluchsee.de
- **Hotel Vier Jahreszeiten** vj.z.de



## Schonach

- **Paradieshof** paradieshof-schonach.de

## Schönwald

- **Farnbauerhof** farnbauernhof.de

## St. Georgen

- **Kieningerhof** kieningerhof.de
- **Glashof** glashof-schwarzwald.de
- **Leihwieserhof** leihwieserhof.de
- **Schweizermichelhof** schweizermichelhof.de
- **Hinterer Hirzbauernhof** h-hirzbauernhof.de
- **Kernenhof** kernenhof.de
- **Ferienhof Gerda** haus-gerda.com

## Bergwelt Todtnau

- **Hotel Engel** engel-todtnauberg.de
- **Sunmattehof** sunmattehof.de



Weitere Informationen zur Hochschwarzwald Card unter [hochschwarzwald.de/Card](https://hochschwarzwald.de/Card)

# Verleih Tourist-Informationen

Unsere Tourist-Informationen halten ein großes Angebot an Verleihartikeln für euch bereit.

## Verleihartikel

• = Leistung vorhanden

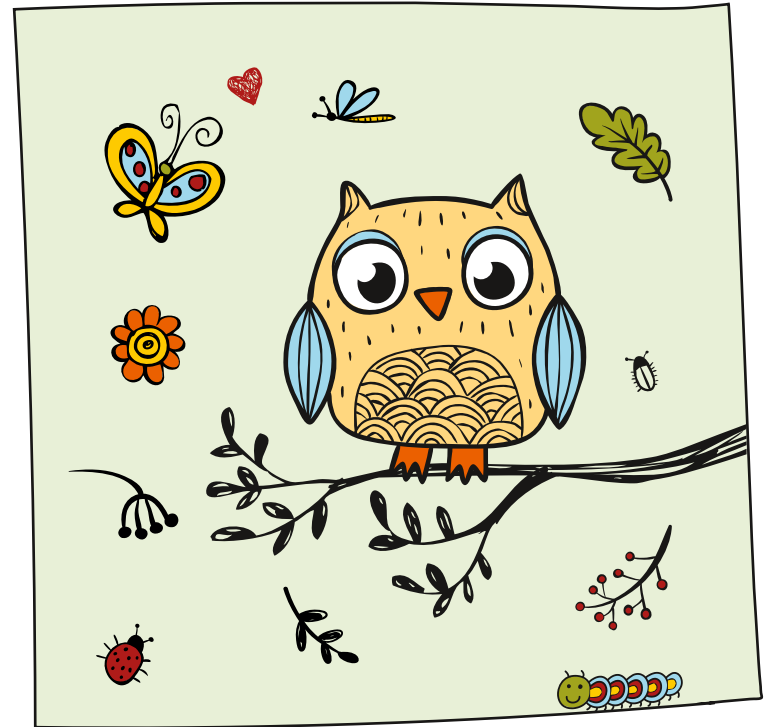
### Preise

Bollerwagen	GPS-Gerät f. Geocaching Touren*	Kinder-rückentrage	Kinderwagen	Naturforscher Rucksack
3 €/Tag 2€ ab 2. Tag	5 €/Tag 50 € Kaution	3 €/Tag 2€ ab 2. Tag	3 €/Tag 2€ ab 2. Tag	5 €/Tag 50 € Kaution

### Tourist-Informationen

Breitnau	•	•	•	•	•
Feldberg-Altglashütten		•	•	•	•
Feldberg-Haus der Natur		•	•		•
Friedenweiler		•	•	•	•
Furtwangen					ab 2021
Häusern		•			•
Hinterzarten	•	•	•	•	•
Lenzkirch	•	•	•	•	•
Löffingen		•	•	•	•
Grafenhausen	•				•
Schluchsee	•	•	•	•	•
St. Blasien		•	•	•	•
St. Blasien-Menzenschwand					•
St. Peter		•	•		•
St. Märgen		•	•	•	•
Titisee	•	•	•	•	•
Todtnau			•	•	•
Todtnauberg	•	•	•	•	•
Todtnau-Notschrei					•
Todtmoos			•	•	•
Ühlingen-Birkendorf			auf Anfrage	•	•
Schonach	•	•	•		ab 2021
Schönwald			•	•	ab 2021
St. Georgen			•	•	ab 2021

\* Geocaching Touren begehbar von Mai-Oktober



## Impressum (Stand: August 2020, alle Angaben ohne Gewähr.)

**Herausgeber:** Hochschwarzwald Tourismus GmbH  
 Freiburger Straße 1 · 79856 Hinterzarten · hochschwarzwald.de  
**Aufsichtsratsvorsitzender:** Bgm. Jürgen Kaiser  
**Geschäftsführer:** Mag. Thorsten Rudolph  
**Projektteam:** Catharina Villingner  
**Konzeption und Gestaltung:** Stefanie Kuss  
**Bilder:** Bildarchiv der Hochschwarzwald Tourismus GmbH, Adobe Stock



Weitere Informationen:

---

**Hochschwarzwald Tourismus GmbH**

Freiburger Str. 1 · 79856 Hinterzarten

Tel.: +49 (0)7652/1206-0

**hochschwarzwald.de**

---



Wir drucken unsere Printprodukte  
für Sie auf 100% nachhaltigem Papier.

Unsere Premiumpartner:

